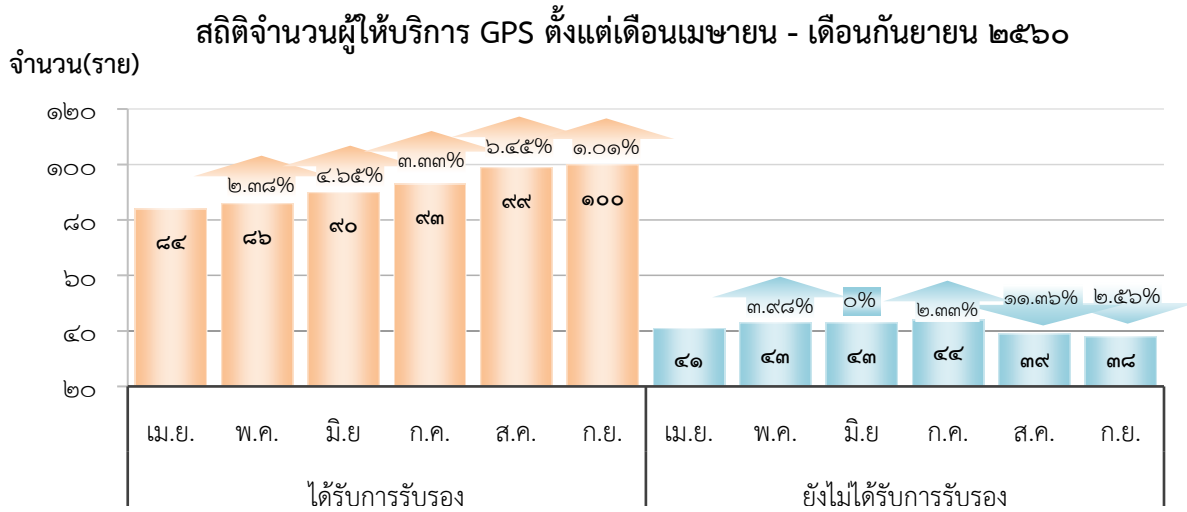


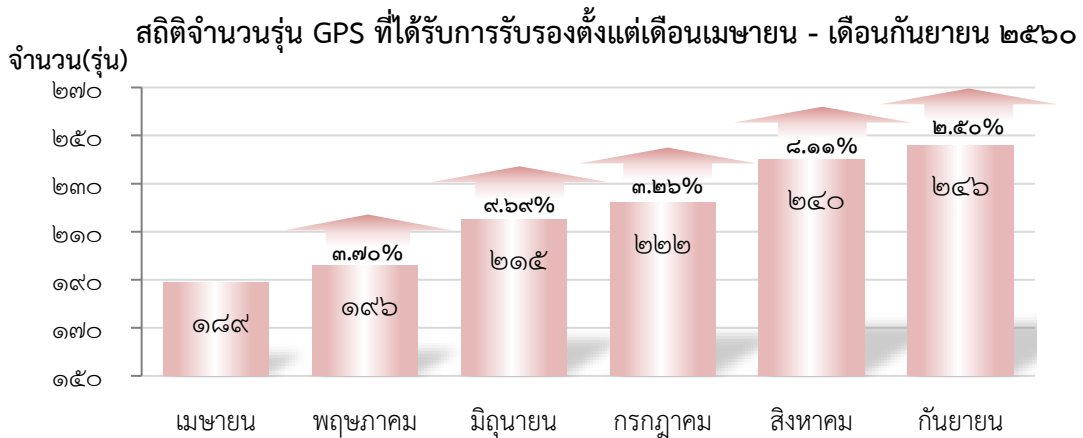
รายงานสถิติตามโครงการ “มั่นใจทั่วไทย รถใช้ GPS” ประจำเดือน กันยายน ๒๕๖๐

กรมการขนส่งทางบกได้ดำเนินโครงการ “มั่นใจทั่วไทย รถใช้ GPS” ตั้งแต่วันที่ ๒๕ มกราคม ๒๕๕๙ ในวันนี้ ศูนย์บริหารจัดการเดินรถระบบ GPS ขอรายงานข้อมูลและสถิติต่างๆที่เกี่ยวข้องประจำเดือน กันยายน ๒๕๖๐ ดังนี้

- จำนวนผู้ให้บริการ GPS ที่เชื่อมต่อข้อมูลกับกรมการขนส่งทางบก ๑๓๘ ราย โดยได้รับการรับรองจากกรมการขนส่งทางบกจำนวน ๑๐๐ ราย



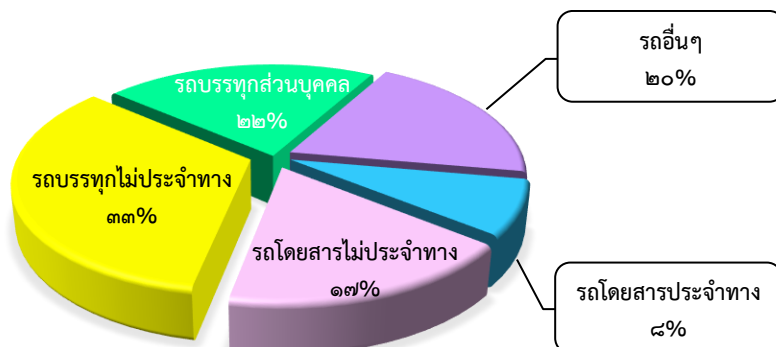
- จำนวนรุ่นที่ได้รับการรับรองจากกรมการขนส่งทางบกจำนวน ๒๔๖ รุ่น



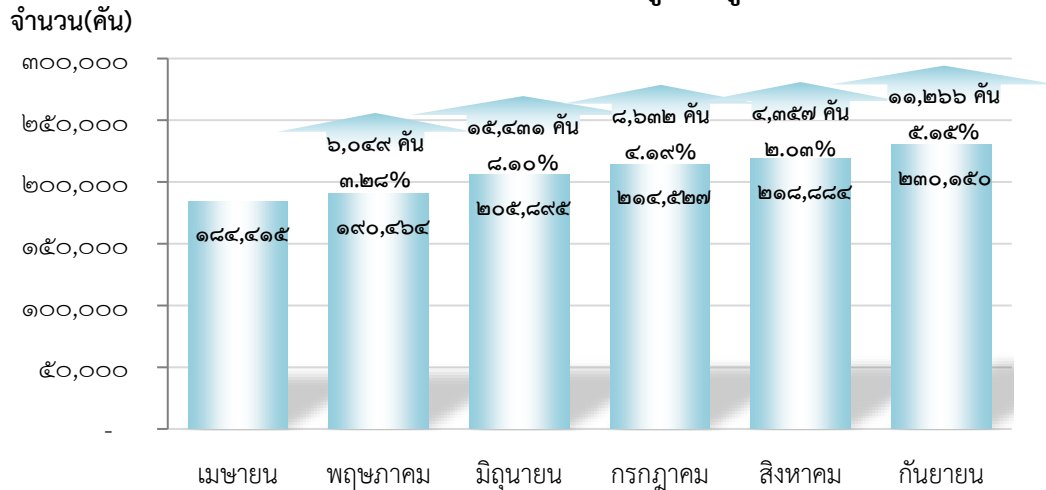
- จำนวนรถที่เชื่อมต่อข้อมูลกับศูนย์ GPS

หน่วย : คัน

รถโดยสารประจำทาง	รถโดยสารไม่ประจำทาง	รถบรรทุกไม่ประจำทาง	รถบรรทุกส่วนบุคคล	รถอื่นๆ	รวม
๑๘,๓๗๓	๓๙,๘๘๗	๗๖,๒๘๕	๕๐,๔๐๗	๔๕,๑๙๘	๒๓๐,๑๕๐



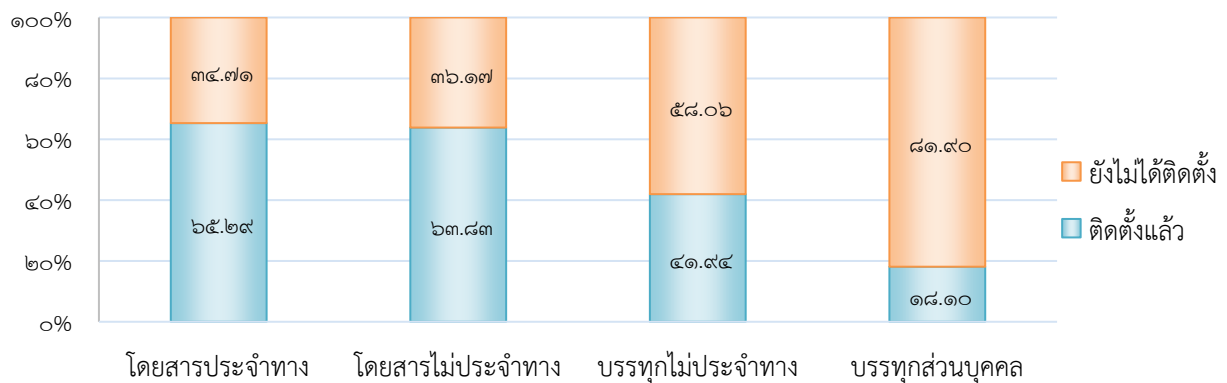
สถิติจำนวนรถที่เชื่อมต่อข้อมูลกับศูนย์ GPS



๔. จำนวนรถที่ต้องติดตั้ง GPS และที่ติดตั้ง GPS แล้ว

ประเภทรถ	จำนวนรถที่ต้องติดตั้ง (คัน)	จำนวนรถที่ติดตั้งแล้ว (คัน)	จำนวนรถที่ติดตั้งแล้ว (ร้อยละ)
โดยสาร			
● ประจำทาง	๒๔,๓๓๒	๑๕,๘๘๗	๖๕.๒๙
- หมวด ๑	๕,๑๐๗	๓,๑๔๑	๖๑.๕๐
- หมวด ๒	๘,๘๖๘	๗,๙๔๖	๘๙.๖๐
- หมวด ๓	๑๐,๓๕๗	๔,๘๐๐	๔๖.๓๕
● ไม่ประจำทาง	๖๒,๔๙๓	๓๙,๘๘๗	๖๓.๘๓
รวม	๘๖,๘๒๕	๕๕,๗๗๔	๖๔.๒๔
รถบรรทุก			
● ไม่ประจำทาง	๑๘๑,๘๗๙	๗๖,๒๘๕	๔๑.๙๔
● ส่วนบุคคล	๒๗๘,๔๒๑	๕๐,๔๐๗	๑๘.๑๐
รวม	๔๖๐,๓๐๐	๑๒๖,๖๙๒	๒๗.๕๒
รวมทั้งหมด	๕๔๗,๑๒๕	๑๘๒,๔๖๖	๓๓.๓๕

สถิติร้อยละการติดตั้ง GPS ของรถทุกประเภท

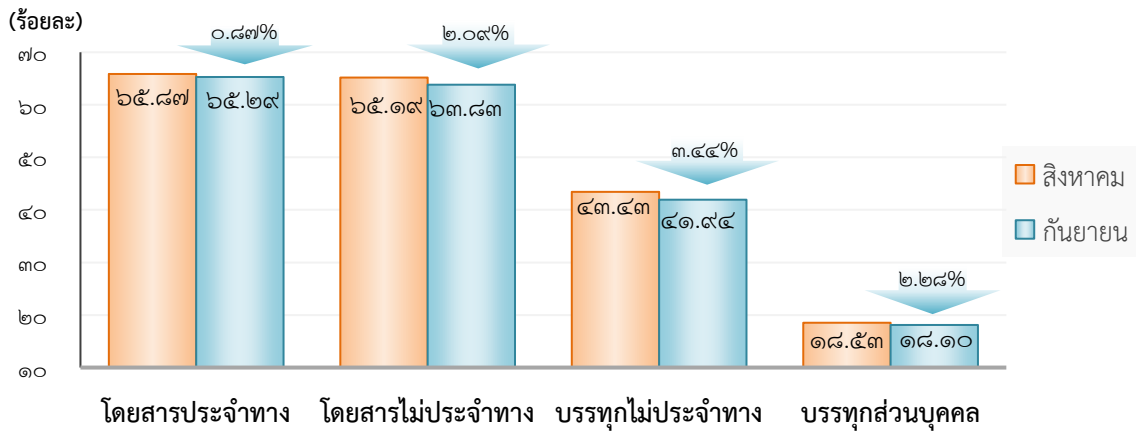


๔.๑ จำนวนรถที่ติดตั้ง GPS เดือนสิงหาคมเปรียบเทียบกับเดือนกันยายน ๒๕๖๐

ประเภทรถ	สิงหาคม		กันยายน		ร้อยละอัตราการเปลี่ยนแปลง (เพิ่ม/ลด)
	จำนวนการติดตั้ง (คัน)	ร้อยละ	จำนวนการติดตั้ง (คัน)	ร้อยละ	
โดยสารประจำทาง	๑๖,๐๒๗	๖๕.๘๗	๑๕,๘๘๗	๖๕.๒๙	(๐.๘๗)
โดยสารไม่ประจำทาง	๔๐,๗๓๙	๖๕.๑๙	๓๙,๘๘๗	๖๓.๘๓	(๒.๐๙)
บรรทุกไม่ประจำทาง	๗๘,๙๙๙	๔๓.๔๓	๗๖,๒๘๕	๔๑.๙๔	(๓.๔๔)
บรรทุกส่วนบุคคล	๕๑,๕๘๕	๑๘.๕๓	๕๐,๔๐๗	๑๘.๑๐	(๒.๒๘)
รวม	๑๘๗,๓๕๐	๓๔.๒๔	๑๘๒,๔๖๖	๓๓.๓๕	(๒.๖๑)

หมายเหตุ : การติดตั้ง GPS ของรถทุกประเภที่มีร้อยละอัตราการเปลี่ยนแปลงลดลง เนื่องจากอยู่ระหว่างการพัฒนาระบบ Web Services เชื่อมต่อข้อมูลระหว่างระบบ GPS และระบบฐานข้อมูลกรม

สถิติร้อยละการติดตั้ง GPS ของรถทุกประเภที่ระหว่างเดือนสิงหาคมเปรียบเทียบกับเดือนกันยายน ๒๕๖๐



๕. จำนวนรถตู้โดยสารที่ต้องติดตั้ง GPS และที่ติดตั้ง GPS แล้ว

ประเภทรถ	จำนวนรถที่ต้องติดตั้ง (คัน)	จำนวนรถที่ติดตั้งแล้ว (คัน)	จำนวนรถที่ติดตั้งแล้ว (ร้อยละ)
ประจำทาง	๑๔,๔๖๐	๑๑,๐๑๐	๗๖.๑๔
หมวด ๑	๕,๑๐๗	๓,๑๔๑	๖๑.๕๐
หมวด ๒	๕,๖๙๖	๕,๑๗๕	๙๐.๘๕
หมวด ๓	๓,๖๕๗	๒,๖๙๔	๗๓.๖๗
ไม่ประจำทาง	๒๖,๔๔๗	๑๙,๖๘๑	๗๔.๔๒
รวมทั้งหมด	๔๐,๙๐๗	๓๐,๖๙๑	๗๕.๐๓

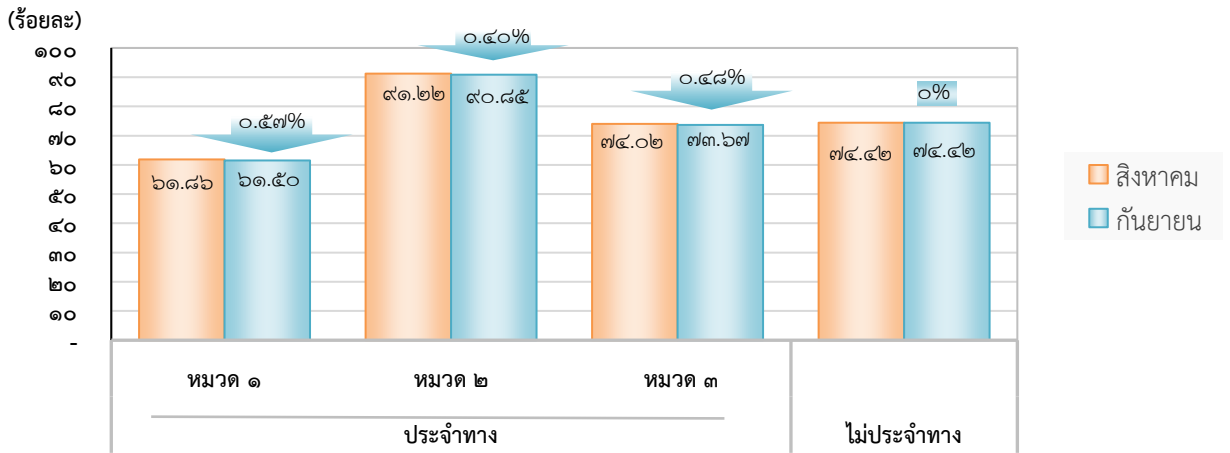
สถิติร้อยละการติดตั้ง GPS ของรถตู้โดยสาร



๕.๑ จำนวนรถตู้โดยสารที่ติดตั้ง GPS เดือนกันยายนเปรียบเทียบกับเดือนสิงหาคม ๒๕๖๐

ประเภท	สิงหาคม		กันยายน		ร้อยละอัตราการเปลี่ยนแปลง (เพิ่ม/ลด)
	จำนวนการติดตั้ง (คัน)	ร้อยละ	จำนวนการติดตั้ง (คัน)	ร้อยละ	
หมวด ๑	๓,๑๕๙	๖๑.๘๖	๓,๑๔๑	๖๑.๕๐	(๐.๕๗)
หมวด ๒	๕,๑๙๖	๙๑.๒๒	๕,๑๗๕	๙๐.๘๕	(๐.๔๐)
หมวด ๓	๒,๗๐๗	๗๔.๐๒	๒,๖๙๔	๗๓.๖๗	(๐.๔๘)
ไม่ประจำทาง	๑๙,๖๘๑	๗๔.๔๒	๑๙,๖๘๑	๗๔.๔๒	-
รวมทั้งหมด	๓๐,๗๔๓	๗๕.๑๕	๓๐,๖๙๑	๗๕.๐๓	(๐.๑๖)

สถิติร้อยละการติดตั้ง GPS ของรถตู้โดยสาร ระหว่างเดือนสิงหาคมเปรียบเทียบกับเดือนกันยายน ๒๕๖๐

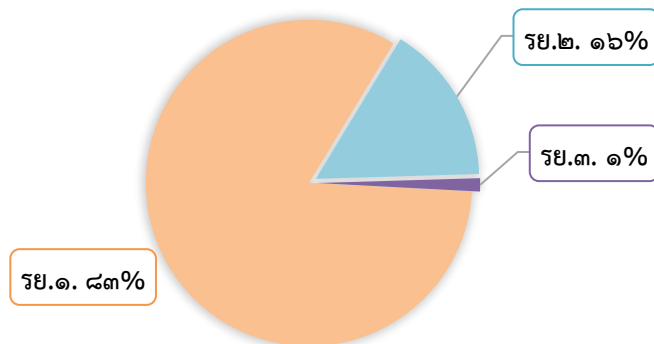


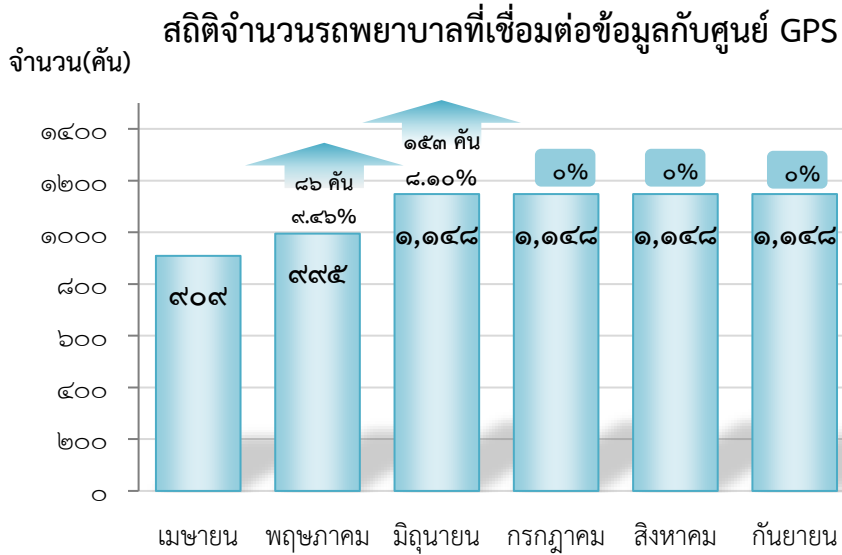
๖. จำนวนรถพยาบาลที่เชื่อมต่อข้อมูลกับศูนย์ GPS

หน่วย : คัน

รย. ๑	รย. ๒	รย. ๓	รวม
๙๕๑	๑๘๒	๑๕	๑,๑๔๘

สถิติร้อยละรถพยาบาลที่เชื่อมต่อข้อมูลกับศูนย์ GPS





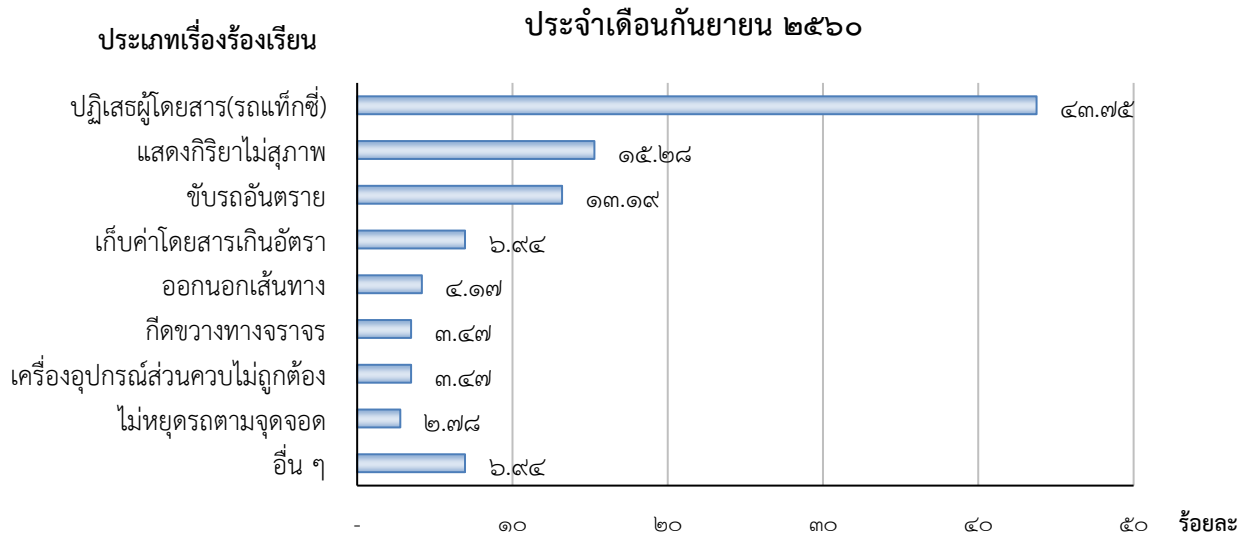
๗. จำนวนผู้ร้องเรียนผ่าน Application “DLT GPS”

ศูนย์บริหารจัดการเดินรถระบบ GPS ได้รับเรื่องร้องเรียนที่ผ่าน Application “DLT GPS” บนโทรศัพท์มือถือในเดือนกันยายน ๒๕๖๐ จำนวน ๑๔๔ เรื่อง โดยมีเรื่องร้องเรียนต่าง ๆ ดังนี้

๗.๑	ปฏิเสธผู้โดยสาร(รถแท็กซี่)	จำนวน ๖๓ เรื่อง
๗.๒	แสดงกิริยาไม่สุภาพ	จำนวน ๒๒ เรื่อง
๗.๓	ขับรถอันตราย	จำนวน ๑๙ เรื่อง
๗.๔	เก็บค่าโดยสารเกินอัตรา	จำนวน ๑๐ เรื่อง
๗.๕	ออกนอกเส้นทาง	จำนวน ๖ เรื่อง
๗.๖	กีดขวางทางจราจร	จำนวน ๕ เรื่อง
๗.๗	เครื่องอุปกรณ์ส่วนควบไม่ถูกต้อง	จำนวน ๕ เรื่อง
๗.๘	ไม่หยุดรถตามจุดจอด	จำนวน ๔ เรื่อง
๗.๙	อื่น ๆ	จำนวน ๑๐ เรื่อง

(หมายเหตุ : อื่น ๆ คือ ส่งผู้โดยสารไม่ถึงที่หมาย,ใช้รถผิดประเภท,ใช้โทรศัพท์ขณะขับรถ,รถมีกลิ่นเหม็น,ขับรถขณะมีเมมา,บรรทุกผู้โดยสารเกินจำนวนที่นั่ง,ทำงานเกินจำนวนชั่วโมงการทำงาน)

สถิติร้อยละเรื่องร้องเรียนผ่าน Application "DLT GPS"

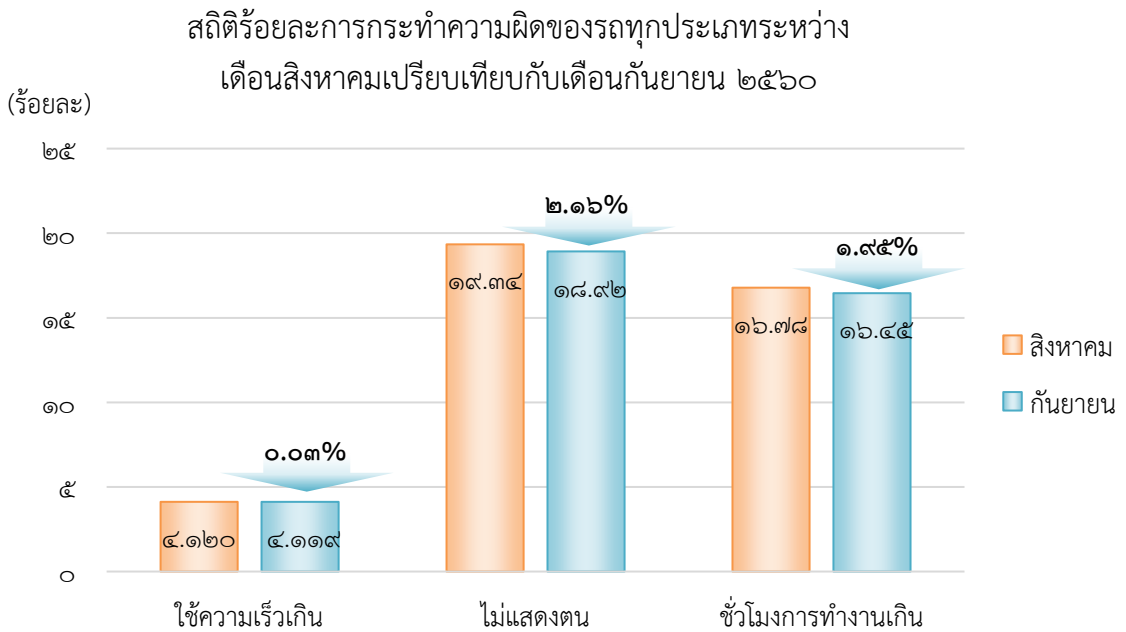


จากร้อยละเรื่องร้องเรียนผ่าน Application “DLT GPS” มีผู้ร้องเรียนเรื่องปฏิเสธผู้โดยสารมากที่สุด ร้อยละ ๕๓.๕๐ อันดับสองคือเรื่องขับรถอันตรายร้อยละ ๑๔.๐๑ อันดับสามคือเรื่องแสดงกิริยาไม่สุภาพ ร้อยละ ๑๐.๘๓ ซึ่งทางศูนย์ฯ GPS ได้ส่งเรื่องร้องเรียนให้กองตรวจการขนส่งทางบกดำเนินการต่อไป

๘. การวิเคราะห์การกระทำผิดจากระบบ GPS ประจำเดือนกันยายน ๒๕๖๐

ในเดือนกันยายนมีรถทุกประเภทที่ติดตั้ง GPS การกระทำผิดร้อยละ ๓๙.๔๘๙ ของจำนวนรถทั้งหมดที่ติดตั้งระบบ GPS โดยจำแนกเป็น

- ใช้ความเร็วเกิน ร้อยละ ๔.๑๑๙
- ไม่แสดงตน ร้อยละ ๑๘.๙๒
- ชั่วโมงการทำงานเกิน ร้อยละ ๑๖.๔๕



จากร้อยละการกระทำผิดของรถทุกประเภทจากระบบ GPS ในเดือนกันยายนเปรียบเทียบกับเดือนสิงหาคม พบว่าการกระทำผิดของรถทุกประเภทในเดือนกันยายนมีอัตราการเปลี่ยนแปลงการใช้ความเร็วเกินลดลงร้อยละ ๐.๐๓ การไม่แสดงตนลดลงร้อยละ ๒.๑๖ และชั่วโมงการทำงานเกินลดลงร้อยละ ๑.๙๕ ซึ่งหากพิจารณาการกระทำผิดในเดือนกันยายน สรุปได้ดังนี้

๑) การใช้ความเร็วเกินกว่าที่กำหนด

จากตารางที่ ๑.๑,๑.๒ และกราฟที่ ๑ ในภาคผนวกแสดงให้เห็นว่ารถโดยสารประจำทางเป็นรถที่ใช้ความเร็วเกินมากที่สุด คิดเป็นค่าเฉลี่ยร้อยละ ๒๐.๗๒ รองลงมาคือรถโดยสารไม่ประจำทาง ค่าเฉลี่ยร้อยละ ๖.๗๒ รถบรรทุกส่วนบุคคล ค่าเฉลี่ยร้อยละ ๑.๐๖ และรถบรรทุกไม่ประจำทาง ค่าเฉลี่ยร้อยละ ๐.๘๑ ตามลำดับ โดยพบว่ารถโดยสารประจำทางมีการกระทำผิดจากการใช้ความเร็วเกินมากที่สุดเรียงตามลำดับคือ วันที่ ๑๘ กันยายน ๒๕๖๐ ร้อยละ ๒๒.๕๐ วันที่ ๓ กันยายน ๒๕๖๐ ร้อยละ ๒๒.๓๖ และวันที่ ๒๔ กันยายน ๒๕๖๐ ร้อยละ ๒๒.๒๘

๒) การไม่แสดงตนของพนักงานขับรถ

จากตารางที่ ๑.๑,๑.๒ และกราฟที่ ๒ ในภาคผนวกแสดงให้เห็นว่าพนักงานขับรถโดยสารประจำทางไม่แสดงตนมากที่สุด คิดเป็นค่าเฉลี่ยร้อยละ ๒๖.๒๐ รองลงมาคือรถบรรทุกไม่ประจำทาง ค่าเฉลี่ยร้อยละ ๒๓.๙๐ รถบรรทุกส่วนบุคคล ค่าเฉลี่ยร้อยละ ๑๔.๖๓ และรถโดยสารไม่ประจำทาง ค่าเฉลี่ยร้อยละ ๑๑.๔๗ ตามลำดับ โดยพบว่าพนักงานขับรถโดยสารประจำทางมากที่สุดเรียงตามลำดับคือวันที่ ๑๙ กันยายน ๒๕๖๐ ร้อยละ ๓๖.๗๓ วันที่ ๒๒ กันยายน ๒๕๖๐ ร้อยละ ๓๐.๖๖ และวันที่ ๒๓ กันยายน ๒๕๖๐ ร้อยละ ๒๙.๘๐

๓) การขับรถเกินชั่วโมงการทำงานของพนักงานขับรถ

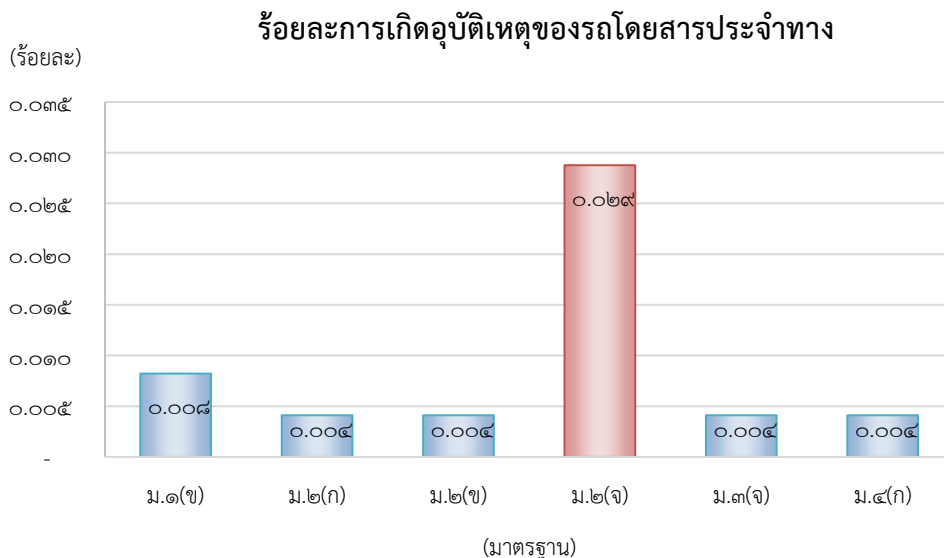
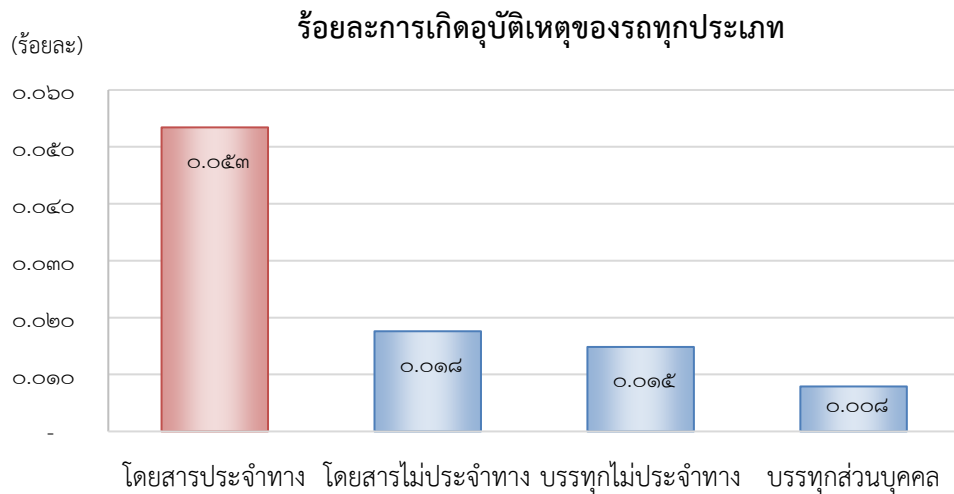
จากตารางที่ ๑.๑,๑.๒ และกราฟที่ ๓ แสดงให้เห็นว่าพนักงานขับรถโดยสารประจำทาง ขับรถเกินชั่วโมงการทำงานมากที่สุด คิดเป็นค่าเฉลี่ยร้อยละ ๒๗.๙๘ รองลงมาคือรถบรรทุกไม่ประจำทาง ค่าเฉลี่ยร้อยละ ๒๑.๔๐ รถบรรทุกส่วนบุคคล ค่าเฉลี่ยร้อยละ ๑๓.๕๔ และรถโดยสารไม่ประจำทาง ค่าเฉลี่ยร้อยละ ๕.๓๗ ตามลำดับ โดยพบว่าพนักงานขับรถโดยสารประจำทางกระทำความผิดจากการขับรถเกินชั่วโมงการทำงานเป็นจำนวนมากที่สุดเรียงตามลำดับคือวันที่ ๔ กันยายน ๒๕๖๐ ร้อยละ ๓๔.๕๑ วันที่ ๓ กันยายน ๒๕๖๐ ร้อยละ ๓๓.๙๓ และวันที่ ๒๒ กันยายน ๒๕๖๐ ร้อยละ ๓๒.๖๑

๔) การกระทำผิดของรถตู้โดยสารประจำทาง หมวด ๒ (ขส.) ที่มีความเร็วเกิน

จากตารางที่ ๒.๑ และกราฟที่ ๔ พบว่าในเดือนกันยายนรถตู้โดยสารประจำทาง หมวด ๒ (ขส.) มีการกระทำผิดเนื่องจากความเร็วเกินโดยเฉลี่ยทั้งเดือนคิดเป็นร้อยละ ๓๒.๐๘ ใช้ความเร็วเกินมากที่สุดเรียงตามลำดับคือวันที่ ๒๕ กันยายน ๒๕๖๐ ร้อยละ ๓๕.๙๙ วันที่ ๓ กันยายน ๒๕๖๐ ร้อยละ ๓๕.๒๙ และวันที่ ๑๐ กันยายน ๒๕๖๐ ร้อยละ ๓๕.๐๑

๙. สถิติการรายงานการเกิดอุบัติเหตุผ่าน Application line ประจำเดือนกันยายน ๒๕๖๐

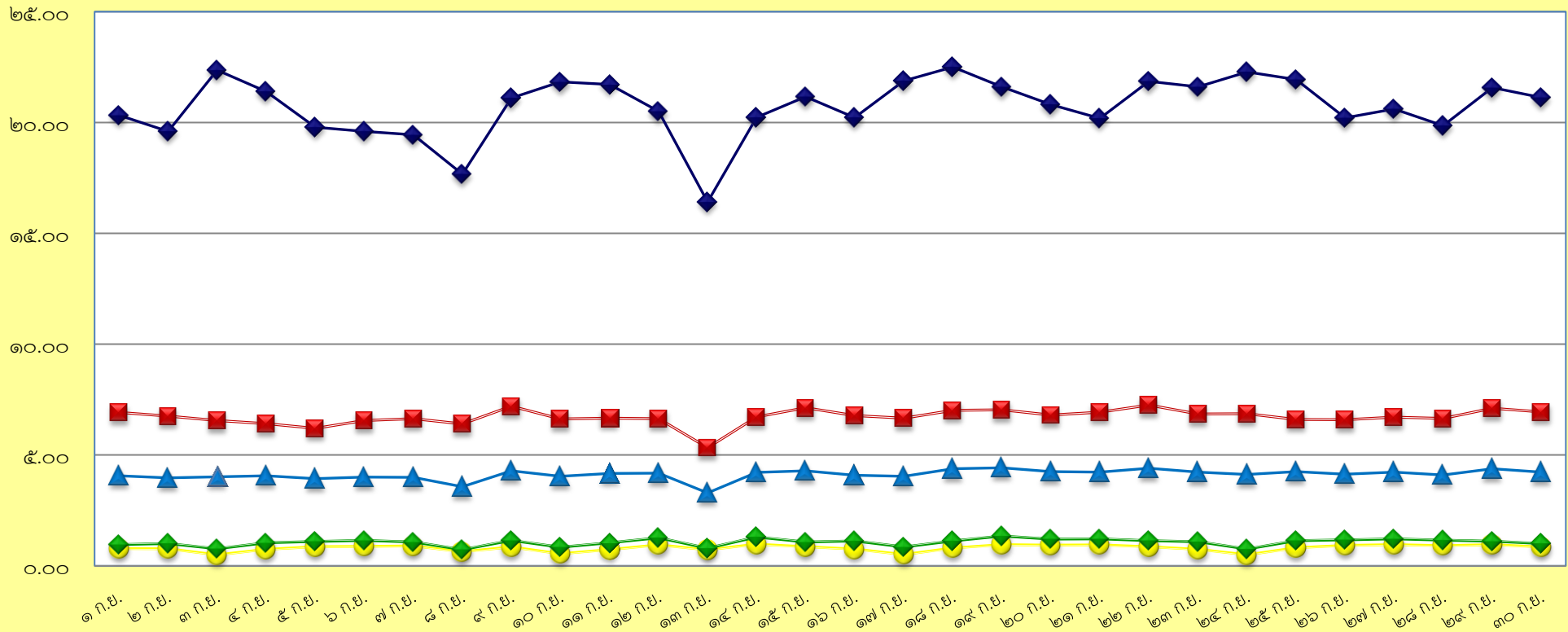
ในเดือนกันยายนมีรถโดยสารและรถบรรทุกที่ประสบอุบัติเหตุจำนวน ๗๓ ราย คิดเป็นร้อยละ ๐.๐๑๓ ซึ่งประเภทรถที่ประสบอุบัติเหตุสูงที่สุดคือ รถโดยสารประจำทางร้อยละ ๐.๐๕๓ รองลงมาคือ รถโดยสารไม่ประจำทางร้อยละ ๐.๐๑๘ รถบรรทุกไม่ประจำทางร้อยละ ๐.๐๑๕ และรถบรรทุกส่วนบุคคลร้อยละ ๐.๐๐๘ โดยพบว่ามาตรฐานของรถโดยสารประจำทางที่เกิดอุบัติเหตุสูงที่สุดคือ มาตรฐาน ๒ (จ) ร้อยละ ๐.๐๒๙



กราฟที่ ๑ ร้อยละรถที่มีความเร็วเกิน

สถิติรถที่มีความเร็วเกินในรถแต่ละประเภท (ร้อยละ)

ร้อยละ



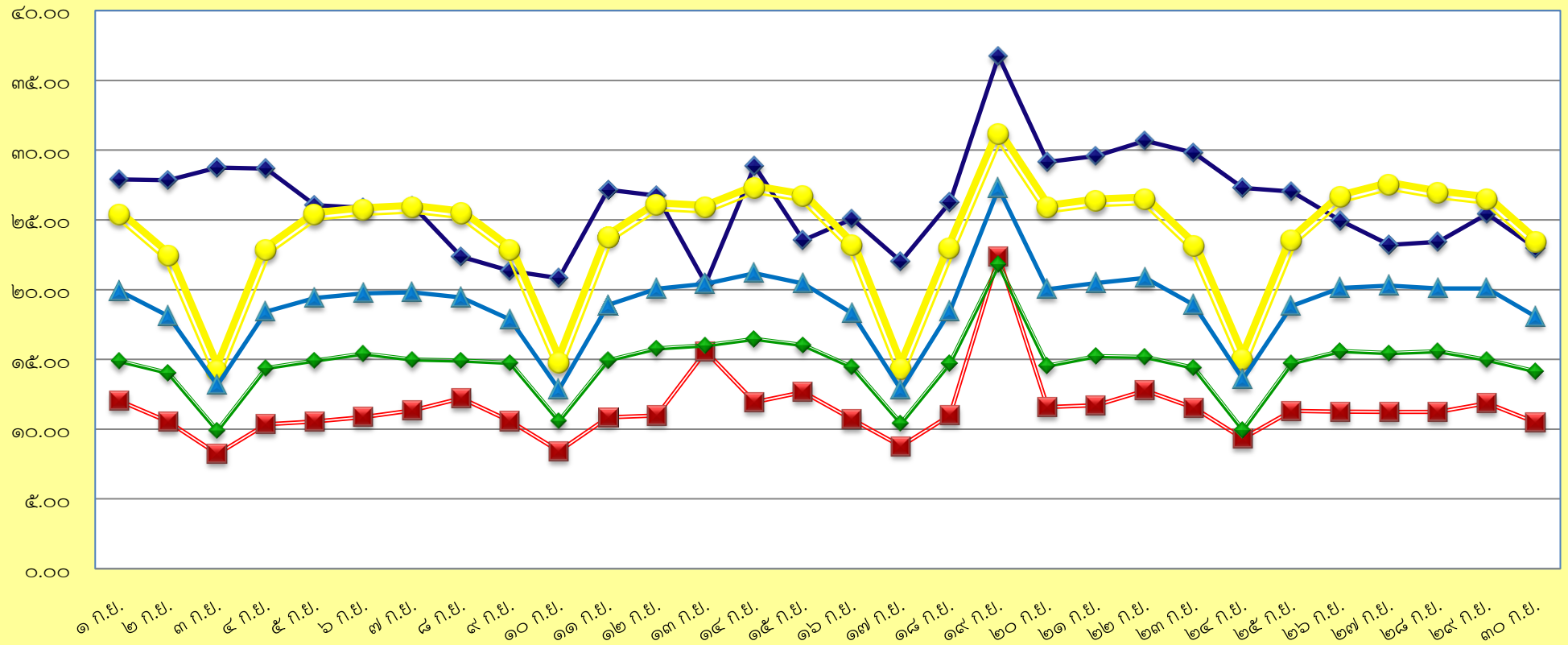
กันยายน 2560

- ◆ รถโดยสารประจำทาง
- รถโดยสารไม่ประจำทาง
- รถบรรทุกไม่ประจำทาง
- ◆ รถบรรทุกส่วนบุคคล
- ▲ ค่าเฉลี่ยร้อยละ

กราฟที่ ๒ ร้อยละการไม่แสดงตนของพนักงาน

ร้อยละ

สถิติการไม่แสดงตนของพนักงานขับรถในรถแต่ละประเภท (ร้อยละ)



กันยายน 2560

รถโดยสารประจำทาง

รถโดยสารไม่ประจำทาง

รถบรรทุกไม่ประจำทาง

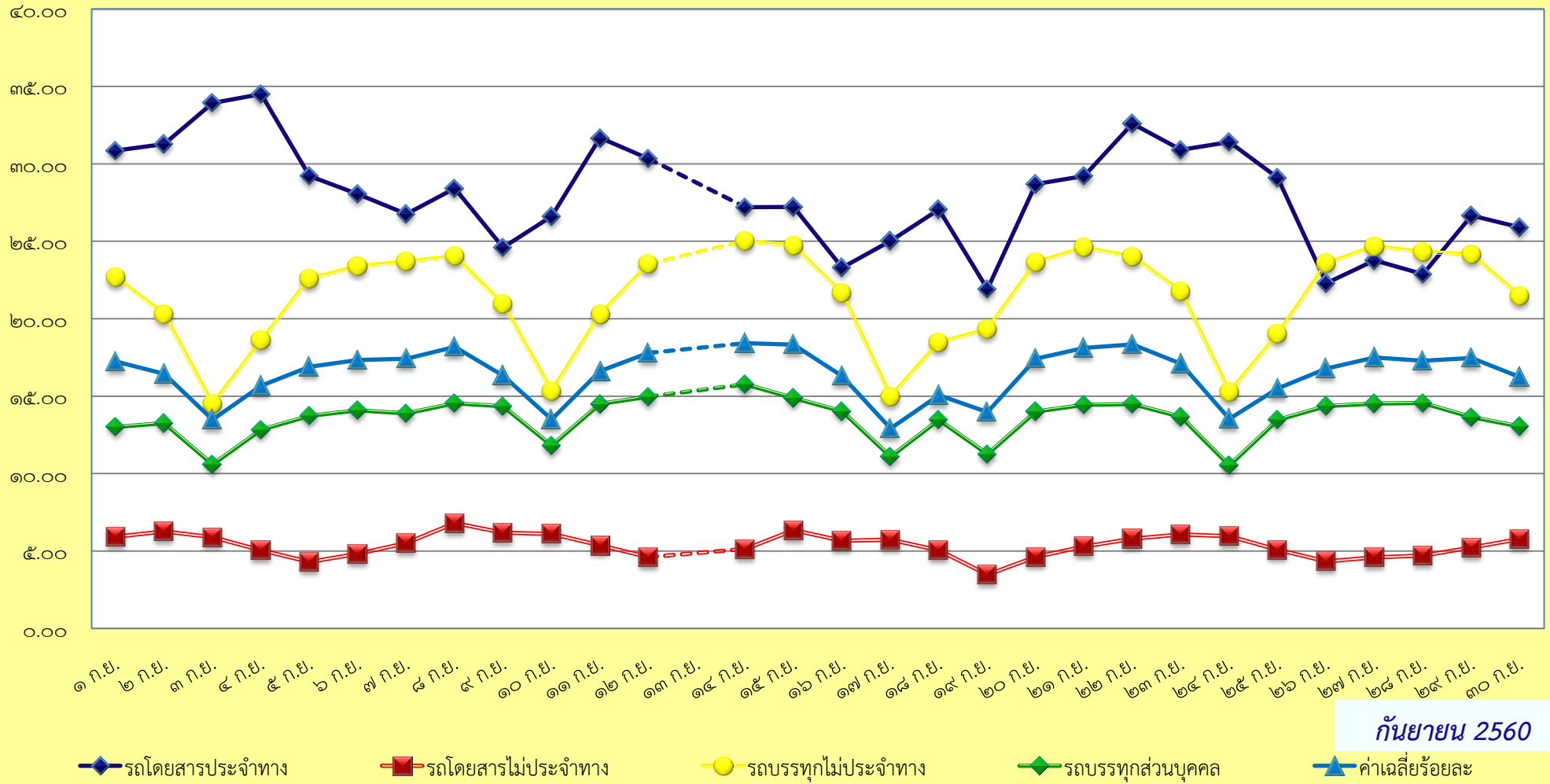
รถบรรทุกส่วนบุคคล

ค่าเฉลี่ยร้อยละ

กราฟที่ ๓ ร้อยละการขั้บรถเกินชั่วโมงการทำงานของพนักงานขั้บรถ

ร้อยละ

สถิติการขั้บรถเกินชั่วโมงการทำงานของพนักงานขั้บรถในรถแต่ละประเภท (ร้อยละ)



กันยายน 2560

หมายเหตุ : ข้อมูลสถิติการกระทำความผิดชั่วโมงการทำงานเกินในวันที่ ๑๓ ก.ย. ๖๐ มีจำนวนน้อยเนื่องจาก Network ขัดข้อง จึงไม่ได้นำข้อมูลมาคิดคำนวณค่าเฉลี่ย

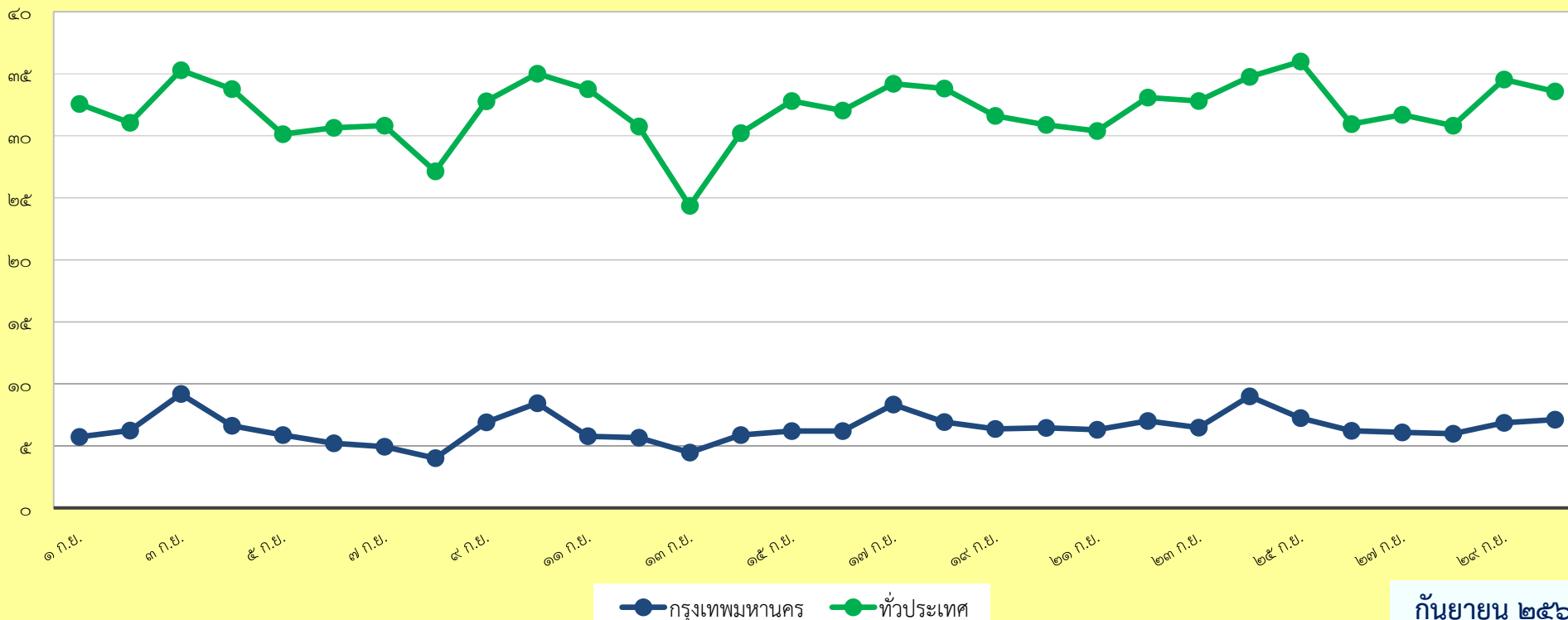
ตารางที่ ๒.๑ การกระทำความผิดของรถตู้โดยสารประจำทาง หมวด ๒ (บขส.) จากระบบ GPS

พื้นที่	วันที่	วันที่																													
		๑ ก.ย.	๒ ก.ย.	๓ ก.ย.	๔ ก.ย.	๕ ก.ย.	๖ ก.ย.	๗ ก.ย.	๘ ก.ย.	๙ ก.ย.	๑๐ ก.ย.	๑๑ ก.ย.	๑๒ ก.ย.	๑๓ ก.ย.	๑๔ ก.ย.	๑๕ ก.ย.	๑๖ ก.ย.	๑๗ ก.ย.	๑๘ ก.ย.	๑๙ ก.ย.	๒๐ ก.ย.	๒๑ ก.ย.	๒๒ ก.ย.	๒๓ ก.ย.	๒๔ ก.ย.	๒๕ ก.ย.	๒๖ ก.ย.	๒๗ ก.ย.	๒๘ ก.ย.	๒๙ ก.ย.	๓๐ ก.ย.
กรุงเทพมหานคร	จำนวน(คัน)	๒๙๘	๓๒๔	๔๗๗	๓๔๔	๓๐๕	๒๗๑	๒๕๖	๒๐๘	๓๕๘	๔๓๘	๓๐๐	๒๙๔	๒๓๑	๓๐๔	๓๒๑	๓๒๑	๔๓๒	๓๕๙	๓๓๐	๓๓๔	๓๒๖	๓๖๓	๓๓๕	๔๖๖	๓๗๕	๓๒๒	๓๑๕	๓๑๐	๓๕๕	๓๖๘
	ร้อยละ	๕.๗๔	๖.๒๔	๙.๑๘	๖.๖๓	๕.๘๗	๕.๒๒	๔.๙๓	๔.๐๑	๖.๙๐	๘.๗๖	๕.๙๘	๕.๖๗	๔.๖๒	๔.๖๒	๖.๒๐	๖.๒๐	๘.๓๔	๖.๙๓	๖.๓๗	๖.๔๕	๖.๓๐	๗.๐๑	๖.๔๗	๙.๐๐	๗.๒๕	๖.๒๒	๖.๐๙	๕.๙๙	๖.๘๖	๗.๑๑
ทั่วประเทศ	จำนวน(คัน)	๑,๖๙๒	๑,๖๑๓	๑,๘๓๓	๑,๗๕๓	๑,๕๖๕	๑,๕๙๑	๑,๖๐๐	๑,๔๐๘	๑,๗๐๒	๑,๘๑๗	๑,๗๕๒	๑,๕๙๕	๑,๒๖๒	๑,๕๖๕	๑,๖๙๘	๑,๖๕๕	๑,๗๗๑	๑,๗๕๐	๑,๖๓๗	๑,๕๙๙	๑,๕๗๓	๑,๗๑๓	๑,๖๙๘	๑,๗๙๙	๑,๘๖๓	๑,๖๐๒	๑,๖๔๐	๑,๕๙๕	๑,๗๘๗	๑,๗๓๘
	ร้อยละ	๓๒.๕๗	๓๑.๐๖	๓๕.๒๙	๓๓.๗๖	๓๐.๑๔	๓๐.๖๕	๓๐.๘๓	๒๗.๑๓	๓๒.๗๙	๓๕.๐๑	๓๓.๗๖	๓๐.๗๖	๒๔.๓๕	๓๐.๒๓	๓๒.๘๐	๓๒.๐๕	๓๔.๒๑	๓๓.๘๐	๓๑.๖๒	๓๐.๘๙	๓๐.๓๙	๓๓.๐๙	๓๒.๘๐	๓๔.๗๖	๓๕.๙๙	๓๐.๙๔	๓๑.๖๙	๓๐.๘๓	๓๔.๕๓	๓๓.๕๘

กราฟที่ ๔ ร้อยละรถตู้โดยสารที่มีความเร็วเกิน

ร้อยละ

สถิติรถตู้โดยสารประจำทาง หมวด ๒(บขส.)ที่มีความเร็วเกิน (ร้อยละ)



กันยายน ๒๕๖๐